

# ТУУ

МИТЕТИНІҢ, ЕҢБЕКШІЛЕР ДЕПУТАТТАРЫНЫҢ  
АЛ ҚАЛАЛЫҚ КОМИТЕТИНІҢ ГАЗЕТИ

ль Сейсенбі

жеке саны 20 тыйын.  
Шығуына 33 жыл

Еділ — Дон каналының салынуы — коммунизмнің да-  
нышпан сәулетшілері Ленин мен Сталин көрсетіп берген  
тарихи даму жолында жаңадан алға басқан қадам. Боль-  
шевиктік партияның және Совет Үкметінің басшылығы-  
мен, көсеміміз Сталин жолдастың жетекшілігі арқасында  
совет халқы коммунизм орнату жолында бұдан былай да  
жаңа жеңістерге жете береді.

## жеңісі

стан еңбекшілері  
ы канаадың пайда  
і совет халқымен  
ы алып отыр. Ба-  
а берілуі республ-  
ейбiт құрылыс са-  
арға жігерлендіруде.  
иалы құрылысыңда-  
осква атындағы ка-  
ен салыстырсақ,  
қ теңіз—Балтық ка-  
ымен салыстырсақ,  
үскенін көреміз. Бұл  
қ құрғанның мейлін  
амдарының комму-  
н мейлінше көтеріл-  
іп факті. Ал, бұл  
ндықтың бұғауынан  
зм идеясымен рух-  
дай ерлік істер іс-  
а бір рет көрсетеді.  
іміздің халық шар-  
тез өркендету үшін  
Канал елдің европа-  
ық теңіздерді біртү-  
системасына қосты.  
не арзан түсетін су  
әсіп және ауылшар-  
ы тығыз байланыс-  
станциясының қуаты  
қажетіне, қолхоз,

## В. И. Ленин атындағы Еділ — Дон кеме қатынасы каналының ашылуы

Еділ үстінде күн көзі көтерілді, даңқ-  
ты, тарихи күн басталды. И. В. Сталин-  
нің Еділ — Дон каналына кіре беріс жер-  
де асқан көлемді гранит постаментке ор-  
натылған скульптуралық суреті ұлылық  
сәулет беріп тұр. Совет халқының ұлы  
көсемі, бүкіл дүниежүзілік тарихи же-  
ңістерінің демберушісі және ұйымдасты-  
рушысы И. В. Сталин ұлы орыс өзенінің  
кең алқабына, қыйраған жерден қайта  
көтеріліп қалпына келтірілген Сталин  
градка, бүкіл дүние жүзінде бейбітшілік  
лагерін бастап келе жатқан қайта жасау-  
шы құрылысшы халықтың келешегіне  
зор сеніммен қарап тұр.

Каналға кіре беріс жердегі алаң бүгін  
мереке салтанатымен безенген. Ал-қазыя  
үлкен тулар мен жалаулар желбіреп тұр.  
Олар алтынмен нақышталған әдемі тақта-  
ға орнатылған. Қаз- қатар егілген көп  
жылғы ағаштардың жапырақтары таудан  
аққан бұлақтай сылдырайды. Асфальт  
төселген алаңға гүлдер егілген. Масаты  
кілем түріндей құлпырған өзен жағасын-  
да әрбір совет адамының жүрегінен та-  
қындап шыққан: «Сталиннің даңқы арта  
берсін!» деген сөздер түрлі түсті гүлдер-

Күн көзімен шарғылықан самолеттер алаң  
үстінен ұшып өтті. Алаң мереке күніне  
арналып безендірілген, жыйналған жұрт  
ете көңілді. Адамдардың жүзінен қуаныш  
белгісі сөзіліп тұр.

Мезгіл Москва уақытымен сағат 14 ке  
жақындады.

БК(б)П Сталинград облыстық комитеті-  
нің секретары И. Т. Гришин қысқана  
сөз сөйлеп, салтанатты жыйынды ашты.

—Бүгін, — деді ол, — Совет үкметінің  
қаулысы бойынша, Сталин жолдастың  
инициативасымен елімізде салынып жа-  
тқан асқан ірі құрылыстардың алғашқы-  
сы — Владимир Ильич Ленин атындағы  
Еділ — Дон кеме қатынасы каналы ашы-  
лады.

Еділ — Дон каналын салу жөнінде  
Ленин совет өкметінің алғашқы жылдары-  
ның өзінде- ақ арман еткен болатын.  
Владимир Ильич канал жасау жоспарла-  
рын еліміздің оңтүстік -шығысындағы  
арта қалған аудандарының экономика-  
сын бұрын соңды болып көрмеген өрлеу  
және гүлдену жолына салуға мүмкіншілік  
беретін қуатты күш болып табылады,  
деп атап көрсетті. Міне, көзір лениндік-

ды гүлдендіре беру жөнінде жасап отыр-  
ған қажырлығының жаңа бір айқын си-  
паттамасы болып табылады. Бүгін, Еділ  
— Дон кеме қатынасы каналы ашылғаш  
күні, совет халқы өзінің жалынды сүйіс-  
пеншілік және алғыс сөзін ұлы көсеміміз,  
біздің барлық жеңістеріміздің демберушісі  
және ұйымдастырушысы Сталин жолда-  
қа арнайды (қолшапалақтау).

Еділ — Дон кеме қатынасы каналының  
салынуы совет халқының аса қуатты  
творчестволық күшінің, социалистік ко-  
гам құрылысының капиталистік құры-  
лыстан ұлы артықшылығының айқын бел-  
гісі болып табылады.

В. И. Ленин атындағы Еділ — Дон кеме  
қатынасы каналы құрылысының аяқта-  
луы — совет халқының еңбектегі қаһар-  
мандығы. Коммунизмнің сталиндік құры-  
лыстарының тұңғышы — Еділ — Дон ке-  
ме қатынасы каналын бүкіл еліміз болып  
салды. Жүздеген заводтар мен фабрика-  
лардың коллективтері металл конст-  
рукцияларын, механизмдерді, жабдықтаулар  
әзірлеу және монтаждау жөнінде үлкен  
жұмыстар атқарды, құрылысты қажет  
материалдардың бәрімен қамтамасыз етіп

туға бағытталған бейбітшілік саясатының  
айқын белгісін көреді (қолшапалақтау).

Бүгін біз орасан зор су жолын ашқа-  
лы отырмыз. Еліміздің бейбіт экономика-  
сын өркендету беру ісіндегі оның маңызы  
жылдан- жылға арта бермек. В. И.  
Ленин атындағы Еділ — Дон кеме қаты-  
насы каналы арқылы жүк тасу ісін пар-  
тиямыз бен үкметіміз өзен өнеркәсібінің  
қызметкерлеріне сеніп тапсырып отыр.  
Сондықтан олар бұл жаңа су жолын со-  
вет мемлекетінің үлгілі магистралына  
айналдыру үшін барлық күш- жігерін  
жұмсауға тиіс.

Совет адамдары В. И. Ленин атындағы  
кеме қатынасы каналының құрылысы-  
ларына шын жүректен зор алғыс айтады  
(қолшапалақтау). Бүкіл еліміз олардың  
даңқты істерін мақтанып өтеді. Бүгін  
олар Партия мен Үкмет тапсырмасын  
аброймен орындап, жаңа құрылыс орында-  
рына аттанғалы отыр. Жолдастар, ұлы  
Сталиннің нұсқауы бойынша табиғатты  
қайта өзгерту жоспарын жүзеге асыру  
жолындағы жемісті бейбіт еңбекте олар-  
дың әлде қайда зор табыстарға жетуіне  
тілектес өкентімізді білдірейік (қолша-



Еділ—Дон кеме қатынасы каналының құрылысына Қазақстан еңбекшілері зор үлес қосты. Теміртау мен Балқаштың, Ақтөбенің металшылары, Ембінің мұнайшылары мен Қарағандының шахтерлері, Алматы мен Шымкенттің, Макинка мөч Оралдың машина және аспап жасаушылары ұлы құрылыстардың құрметті заказдарын орындай отырып, каналды салушыларға металды, жанар майды, бұрғылау аспаптарын, конвейер-транспорттерлерді, қуатты пресс-автоматтарды, тракторлар мен автомашиналардың двигательдерін, тағы басқа құрал-жабдықтарды мол беріп

## Академик А. Е. Ферсманның таңдамалы еңбектері

Аса ірі совет минерологы және биохимигі, тамаша ғалым насихатшы академик А. Е. Ферсманның ғылыми мұрасында 1500 ғылыми жұмыс, зерттеулер, монографиялар бар. ССРО Ғылым Академиясы бұл еңбектерді академик А. Е. Ферсманның көп топ болып басылып шығатын таңдамалы еңбектеріне жыйнақтауды ұйғарды.

Академиктің таңдамалы еңбектері минерология мен жаңа ғылым—биохимияны творчестволықпен дамытқан, еліміздің шеттегі аудандарының өндірістік күштерін өр-

сүйгіш саясатын бұрмалап көрсетуге тырысқан барлық әрекеттерін бұзып, Совет Одағының сталиндік бейбітшілік саясатын бүкіл дүниежүзіне нақтылы іспен көрсетіп отыр.

Еділ—Дон каналының салынуы—коммунизмнің данышпан сәулетшілері Ленин мен Сталин көрсетіп берген тарихи даму жолында жаңадан алға басқан кадам. Большевиктік партияның және Совет Үкметінің басшылығымен, көсеміміз Сталин жолдастың жетекшілігі арқасында совет халқы коммунизм орнату жолында бұдан былай да жаңа жеңістерге жете береді.

кеңдетуге қамқорлық ойлаған ғалымдарға көп көмек көрсетеді. Мақалалар мен зерттеулерден ғылымның творчестволық лабораториясы айқын көрінеді. Ол минерал жасалуымен биохимия процесстеріне маңызды қорытындылар жасауға мүмкіндік берген ғылыми фактілерді табандылықпен жыйнап зерттеген болатын.

ССРО Ғылым Академиясының баспасында басылып шыққан академик А. Е. Ферсманның таңдамалы еңбектерінің бірінші томында оның минерология жөніндегі зерттеулері бар. (СОТА).

## Қостанайдың сүргі станоктері

КОСТАНАЙ. (ҚазТАГ). Совхоздар министрлігінің Қостанайдағы механика заводы шығаратын сүргі-станоктері еліміздің өнеркәсіп орындары мен құрылыстарында жақсы пайдаланылды. Мұндай механизмнің әр қайсысы 30-ға жуық ағаш ұстасының жұмысын атқарады. Бүгін кәсіпорны Москваға және Қыйыр Шығысқа станоктың тағы бір кезекті тобын

## Әрбір колхозда клуб пен кітапхана бар

КАЛИНИНГРАД. (СОТА). Ладункин ауылының Молотов атындағы колхозының орталығында жаңа клуб құрылысы аяқталды. Облыстың басқа да ауылшаруашылық

жөнелтті. Кәсіпорны бірінші жартыжылдықтың жоспарын асыра орындады. Цехта июльдің алғашқы күндерінен бастап жұмысты біркелкі өнімді істеуде. Өндірістік график асыра орындалуда. Токарьлар Борзенко, Першин жолдастар және басқа көптеген стахановшылар нормасын күн сайын бір жарым еседен орындайды.

артельдерінде тағы да 12 мәдени-ағарту мекемелері салынауда.

Кәзір Калининград облысының әрбір колхозында бір-екі клуб және кітапхана бар.

## Э. А. Шашков жолдастары, 1931

Жолдастар!

Владимир Ильич Ленин атындағы Еділ—Дон кеме қатынасы каналының—жолдаушы және жүк кемелерінің үздіксіз жүруінің ашылауы Отанымыздың шежірсіне тарихи маңызы зор оқыйға ретінде қосылды.

Ленин атындағы Еділ—Дон кеме қатынасы каналын салу жөніндегі орасан зор жұмыстардың аяқталуы Совет Одағының европалық бөлегінің барлық теңіздерін—Ақ теңіз, Балтық, Каспий, Азов және Қара теңіздерді біртұтас су-транспорт жүйесі етіп қосуға және жаңа су жолы бойынша жаппай жүк тасу жұмысына, кірісуге мүмкіншілік беріп отыр. Еділ—Дон кеме қатынасы каналын салу тек су жолын дамытып қана қоймайды, сонымен қатар, халық шаруашылығына арнап энергетикалық құрылыс орындарын салу және табиғатты қайтадан өзгертуге байланысты аса маңызды көптеген міндеттерді орындау түйінін шешеді.

Дон өзенінің су қорларын және арзан электр қуатын пайдалану негізінде Ростов, Сталинград облыстарының қуаң және жартылай қуаң аудандарының бейнесі мүлдем өзгереді болады. Өз далаларын суландыру жөнінде ғасырлар бойына арман етіп келген Дон казактары бұл жерлерді суарып, аңызға айналып кетуге мүмкіншілік алды.

Еділ—Дон құрылысының аяқталғандығы жайындағы хабарды совет халқы асқан зор қуаныш және өзінің социалистік Отанына деген патриоттық мақтаныш сезімімен қарсы алып отыр. Сталин дәуіріндегі орасан зор құрылыстардың бірінің пайдалануға берілуін еліміздің еңбекшілері Ленин—Сталин партиясының дана басшылығы арқасында коммунизм жолындағы күрестегі өзінің ұлы жеңісіне балайды.

Коммунист партиясының басшылығымен орыс халқының екі ұлы өзенді қосу жөніндегі көп ғасырлар бойғы арманы жүзеге асырылды. XVII ғасырдың аяқ ке-

зінде-ақ Петр Біріншінің бұйрығы бойынша Еділ және Дон аралығында канал қазуға әрекет жасалған болатын. Бұдан кейінгі ғасырларда толғағы жеткен экономикалық міндет ретінде Еділді Донмен қосу жайындағы мәселемен орыс оқымыстылары әлде неше рет шұғылданған болатын. Алғашқыда, экономика жағынан мешеу қалған патшалық Россия жағдайында, буржуазиялық-помещиктік құрылыс жағдайында Еділді Донмен қосу жөніндегі орасан зор идея орындалмайтын мақсат болып қала берді.

Тек Ұлы Октябрь социалистік революциясы ғана еңбекшілердің игілігі үшін еліміздің өндіргіш күштерін оған сайын дамытуға шексіз зор мүмкіншіліктерді қайнар көзін ашты. Есімі Еділ—Дон кеме қатынасы каналына беріліп отырған ұлы Ленин совет өкметінің алғашқы жылдарының өзінде-ақ, Еділді Донмен қосатын канал салуға әзірлік жасау жөнінде мәселе қойған болатын. Сталин жолдас каналдың құрылысына үлкен маңыз берді. Царицынды қорғаудың ұмытылмас күндерінде Сталин жолдас: «Каналды Еділ мен Донға кадеттерді батырғаннан кейін қазатын боламыз» деген еді.

Кәзір Владимир Ильич Ленин атындағы Еділ—Дон каналы салынған жерде бұдан он жыл бұрын Сталин жолдастың басшылығы арқасында ұлы Отан соғысында шешуші жеңіске қолымыз жетті. Сталин жолдас соғыс кезінің өзінде-ақ, еліміздің бейбітшілікпен өркендеу жолын белгілей келіп, Еділді Донмен қосу үшін каналдың жобасын қайта қарауды тапсырған болатын. Бұл табиғатты қайтадан өзгерту жолындағы күресте негізгі тіректің бірі болды. Бүгін біз Еділ және Дон арасында сталиндік осы болжаулардың жүзеге асырылғандығын көріп отырмыз. Еділ—Дон каналының салынуы, оның пайдалануға берілуі—коммунист партиясының және Сталин жолдастың совет адамдарының еңбек ету және тұрмыс жағдайын оған әрі жақсарту, Отанымыз-

бүкіл дүни-

Еділ—Дон кеме қатынасы каналының құрылысына Қазақстан еңбекшілері зор үлес қосты. Теміртау мен Балқаштың, Ақтөбенің металшылары, Ембінің мұнайшылары мен Қарағандының шахтерлері, Алматы мен Шымкенттің, Макинка мөч Оралдың машина және аспап жасаушылары ұлы құрылыстардың құрметті заказдарын орындай отырып, каналды салушыларға металды, жанар майды, бұрғылау аспаптарын, конвейер-транспорттерлерді, қуатты пресс-автоматтарды, тракторлар мен автомашиналардың двигательдерін, тағы басқа құрал-жабдықтарды мол беріп

Шикторшылары а Свердлов, машина және, Сталин лективтерігімен Еділ орындаған жүректен

Ростов с дон қазағы сы Н. Т. I

—Донның, Ростов атынан, құрылысы жаңа жеңіс дегерге болы

Ұлы Октына дейі өте ауыр 30—40 п

сетін еді тiпті мұна километр і даласын к де бұл же ағаштар, т Қуаңшылы аяздай бат

Кәзіргі тияның ер ғыш құры Дон казак отырмыз. жүзеге ас Еділ мен сылды.

Ұлы Стлығы арқа



МЫСЫ

ия конференциясы

нан 80 километр тұрады. Тегі осыдан болуы керек, біз аудан басшыларын сирек көреміз. Ал, ауданға келе қалсақ, қажетті мәселелерімізді кезінде шеше алмаймыз.

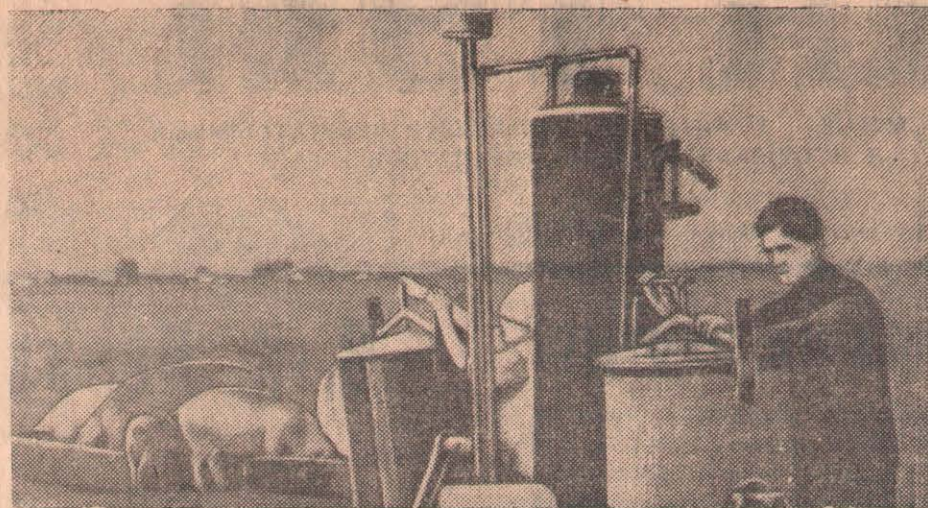
Стаханов атындағы колхоздың шаруашылығын жақсарту туралы аудандық партия комитетінің бюросы жап-жақсы шараларды белгілеп, қаулы қабылдады. Бірақ, мұнымен колхоз шаруашылығындағы кейбір кемшіліктер жойылмады. Өйткені, аудандық комитет өзінің қаулысының орындалуын ұйымдастырып, тексермеді. Іріленген колхоз шаруашылығына былай басшылық жасауға болмайды.

—Менің іріленген Ленин атындағы колхоз партия ұйымының секретары болып сайланғанымға 6—7 айдан астам уақыт өтті, — деді Мұсабаев жолдас. — Сұдан бері аудандық комитеттің бөлім меңгерушілері, немесе нұсқаушылары колхозға келіп, партия ұйымының жұмысын ұйымдастыру жөнінде көмек көрсетіп, кеңес берген емес. Расын айту керек, мен күні осы уақытқа дейін ұйым жұмысының жоспарын қалай жасауды да білмеймін. Озының салдарынан ұйымның барлық жұмысы жоспарсыз, қалай болса солай жүргізіліп келеді. Рас, аудандық партия комитетінен өкілдер арнаулы шаруашылық мәселелер жөнінде көп келеді. Бірақ олардың бірде-бірі партия ұйымының ішкі жұмысымен таныспай кете барады.

Калинин атындағы МТС-тің директоры Гаеришук жолдас өзі басқарып отырған станцияның жұмысындағы елеулі кемшіліктерді, оның себептерін баяндай келіп, аудандық партия комитетінің секретарларының МТС-ке басшылықты көбінесе телефон, телеграмма арқылы жасайтынын айтты.

—Аудандық комитеттің секретарьлары

МАЛ ШАРУАШЫЛЫҒЫ



Октябрь ауданындағы «Путь коммунизма» колхозының шошқа фермасында сағатына екіжарым центнер өнім шығаратын мал азығын буландырғыш орнатылды. СУРЕТТЕ: Шошқа фермасының меңгерушісі П. Чесенко жолдас азықты буландыруға салып жатқан кезі. Суретті түсірген А. Розенштейн.

Берілген сертке берікпіз

—Мал шаруашылығы үшін кемінде біржарым жылдық жемшөп қорын жасаймыз. Біздің ферманың қызметкерлері кемегер көсеміміз Сталин жолдасқа жазған хатқа қол қойғанда осындай әрі құрметті, әрі жауапты көтеріңкі міндеттеме алды. Шөп шабудың алғашқы күндерінен бастап-ақ ферма пішеншілері өздерінің берілген сертке берік екендіктерін көрсетіп келеді.

Кәзір фермамызда 20 мың центнердей шөп шабылып маяға салынды. Шабылған шөпті дереу маяға салу үшін арнаулы звено ұйымдастырдық. Звеноның Ш. Кәшенов, Ж. Елеусізов сыяқты мүшелері күн сайын 150—175 центнерден шөп үйіп, Еділ-Дон кеме қатынасы каналының ашылуы күрметіндегі стахановтық вахтаны ойдағыдай атқарып жүр.

Коммунизм құрылыстарының тұңғы-

мын осы бастан ойлап, мал қыстайтын орындарға шөп тасуды қызу қолға алды. Даладан малдарға шөп тасуға 4 арба қосылды. Шөп тасушы Қ. Мұстафин және К. Қыздаров жолдасар соңғы бір аптаның ішінде қыстаулар маңына 2500 центнер шөп жектізді.

Шөп шабу қарқынын күшейту, шөпті шабу мен маялаудың арасында алшақтыққа жол бермеу және мал қораларына күресінде ферма партия ұйымы бізге көп көмек көрсетіп келеді. Коммунист Е. Қасымов жолдас пішеншілер арасындағы жалынды үгітшінің бірі. Ол өзінің большевиктік әсерлі сөзімен пішеншілерді көсемге жазған хатта және оңтүстік қазақстандықтардың үндеуін талқылағанда алған міндеттемелерді аброймен орындау жолына жаппай жұмылдырып келеді. Осы-

ГЕНЕРАЛ -МАЙОР ТРУСОВТЫҢ НАРАЗЫЛЫҚ БІЛДІРУІ

БЕРЛИН, 26 июль. (СОТА). Мәлім болғанындай, 24 июльде Германиядағы совет оккупациялық әскерлері тобы штаб бастығының орынбасары генерал-майор Трусов америкн оккупациялық әскерлері штабы бастығы орынбасарына үстіміздегі жылғы 15 июльде америкн самолетінің оңтүстік әуе коридоры шекараларын бұзғандығына қарсы наразылық мәлімдеме жолдаған. Генерал-майор Трусов совет командованиесінің мұндай бұзушылықтар салдарынан туатын ауыртпалықтардың барлығы америкн оккупациялық әскер орындарына жүктелетіндігі жөніндегі ескертулерін тағы да бекітті.

Француз самолетінің үстіміздегі жылғы 15 июльде Галленің батыс жақ ауданындағы әуе коридоры шекараларын бұзғандығына байланысты француз оккупациялық әскерлері штабына осындай ескертулер жасалған.

Кореядағы оқыйғалар

ХАЛЫҚ АРМИЯСЫ БАС КОМАНДОВАНИЕСІНІҢ ХАБАРЫ

ПХЕНЬЯН, 26 июль. (СОТА). Корея Халық-Демократиялық Республикасы Халық армиясының Бас командованиесі 26 июльде былай деп хабарлады:

Біздің әскерлеріміз бұрынғы шептерде дұшпанға қарсы қорғаныс ұрыстарын жүргізуде болды. Жекелеген учасоктерде жергілікті маңызы бар ұрыстар жүргізілді.

Біздің әскерлердің зениттік артиллериясы және жау самолетін андып атушылар отрядтары бүгін дұшпанның 7 самолетін атып түсірді және 5 самолетін зиянлады.

ЗАҢСЫЗ ҚУДАЛАНҒАН ФРАНЦУЗ ПАТРИОТТАРЫН ҚОРҒАУ ЖӨНІНДЕГІ ХАЛЫҚТЫҚ ҚОЗҒАЛЫСТЫҢ ЖАҢА ЖЕҢІСІ

ПАРИЖ, 26 июль. (СОТА). Ю...



...жолдарда председателі болып, қол руашылық, — деді ол, — аудан орталығы — Сошникова жолдастарды сайлады.

## Ұлы жеңіспен жігерленіп, жаңа табыстарға жетейік!

### Жарыстың күші

В. И. Ленин атындағы Еділ — Дон кеме қатынасы каналы ашу туралы үкмет қаулысы жарияланысымен ақ шағын двигателдер зауытының коллективі стахановтық вахтаға тұрды. Коллектив коммунизм құрылыстары тұңғышының іске қосылуы күнін лайықты қарсы алып отыр.

Вахта күндерінде, әсіресе, ұста цехының жұмысшылары өздерінің алған көтеріңкі міндеттемелеріне сай жұмыс істеді. Әрбір жұмысшы еліміздегі мұндай тамаша жеңіске өздерінің күнбе-күнгі қажырлы еңбегімен үлес қосу үшін жанаймай күрес жүргізді. Егер, коллектив июль айында тапсырманы жоспардағыдан 8 процент асыра орындаса, үстеміздегі айда мемлекеттік жоспарды мерзімінен бұрын орындауға жетісті.

Міне, бұл — социалистік жарыстың барған сайын кеңінен өрістетілгендігінің, әрбір маман жұмысшының стахановтық әнбек үлгісін көрсеткендігінің нәтижесі. Кәсір аталған цехтағы жұмысшылардың іш

нен 25 адам стахановшы, 6 адам екінді болып есептеледі.

Цех жұмысшылары кәсіподақтардың цех комитетімен (председателі Бондаренко жолдас) бірлесе отырып, әрбір сменаның аяғында істелген жұмыстардың қорытындыларын шығарып, талқылап отырады. Істің барысында кездескен кемшіліктердің сыры осындай қысқаша өндірістік жыйналыстарда ашылғаннан кейін, оны бірден жоюдың нақтылы шаралары белгіленеді.

Бұл күндері совет халқының коммунизм құрылыстарын салудағы тамаша табыстарымен жігерленген цех коллективі өнімнің сапа көрсеткіштерін оған сайын жақсартуға түсу үшін күресуде. Жұмысшылардың алдына қойған негізгі мақсаты — мінсіз жоғары сапалы өнім шығарушы цех деген збройлы атаққа ие болу. Солдай болуға да тиіс. Оған бүгінгі көрсеткіштер толық көшіл бола алады.

С. ШАЛҚАРОВ.

### ЛАЙЫҚТЫ ТАРТУ

Шойын құю-таразы зауытының коллективі социалистік жарысты пәрменінше өрістете отырып, Еділ — Дон кеме қатынасы каналының ашылу күнін июль айының жоспарын мерзімінен он күн бұрын орындаумен қарсы алып отыр.

Цехаралық жарыста Стельмах жолдас басқарған құю цехы алда келеді. Үлгі құюшы Н. Вишнякова, С. Жүзенов жолдастар жұмыс нормаларын үш еседен

орындап, қажырлы еңбек үлгісін көрсетті. Сол сияқты, механика цехында жонұшы болып істейтін А. Дурнов жолдас та өзіне берілген норманы екіжарым үш еседен орындап жүр.

Шойын құю-таразы зауытының коллективі жылдық жоспарды мерзімінен бұрын орындау жолындағы жарыста бұдан да көрікті табыстарға жете бермек.

Б. МАРАЛОВ.

### Жаңа жігермен

МТС-міздің механизаторлары Еділ-Дон кеме қатынасы каналының ашылуы құрметіндегі стахановтық вахтаға тұрып комбайн жөндеудің қарқының бұрынғыдан да күшейтіп отыр. Олар комбайн паркін технологиялық жаңа әдіспен — торалтық әдіспен жөндеді. Сөйтіп, бізде комбайндарды жөндеу толық аяқталды. Стахановтық вахта күндеріндегі социалистік жарыста Хоменко, Ляшин, Кликин, Тимченко, Домбаев және Мүслімов сияқты комбайншыларымыз үздік шықты.

Комбайн жөндеуді ойдағыдай аяқтау жолындағы игілікті істің озаттары кәсір өздеріне егін жыйнау жөнінде ұлғайтылған міндеттемелер алып отыр. Облыс МТС-терінің бірқатар комбайншылары мен комбайн агрегаттары қызметкерлерінің СССР Одағының ордендерімен және медальдарымен наградталғандығы бұларды жаңа еңбек өрлеуіне жігерлендірді.

—Егін жыйнауды қысқа мерзімде өткіземіз, астықтың ысырабына жол бермейміз, ол үшін комбайндармен тәулігіне 18—20 сағат жұмыс істейміз, — міне, МТС комбайншыларының Калинин МТС-нің механизаторларымен социалистік жарысқа түскенде қабылдаған міндеттемелері осындай.

А: МЕТЕЛЬ,

Булаев МТС директорының саяси жұмыс жөніндегі орынбасары.

механикаландыруға өсімделмеген. Ескі мал қораларының көпшілігі уақытша салынғандар. Осы жағдайды ескеріп, қолхоз басшылары үлгілі 2 сыйыр қорасын және 2 қой қорасын салуды жоспарлады, құрылыс бригадасын да ұйымдастырған болды. Бірақ, мұның бәрі де тек қағаз бетінде қалып қойды. Қолхозда құрылысқа деп дайындалған 400 текшеметр ағаш тасылмай жатыр.

Қолхоз председателі Салахутдинов және қолхоз бастауыш партия ұйымының секретары Мұқашев жолдастар мал қораларын салу жұмысына мүлдем басшылық жасамайды, тіпті олар үлгілі қоралар са-

нан қолданылып отыр мардымсыз. Оның сөзінше бөлімінің жолдас қолхоздарда одан пайда шамалы. Ганда іске нақтылыды. Оның көп уақыты мен өтеді.

Қолхоз ауданының қораларын уақытында кіншілік көп. Негізгілік жоқ. Сонда Қолхоз быйыл малды қа

ҚАРАҒА

### Ұйымшылдықпен баспал

Ленин атындағы іріленген ауыл шаруашылық артелінің (Совет ауданы) мүшелері оңтүстік қазақстандықтарша бийлығы жылы мал шаруашылығы үшін жемшөптің берік қорын жасауды ұйғарып отыр. Олар шөп шабуға тыңғылықты әзірлік жүргізді де, оған ұйымшылдықпен кірісті.

Мұнда шөп шабу басталған күні 10 гектар жердің пішені шабылды. Шабылған жердің әрбір гектарынан орта есеппен 5 центнерден шөп жыйналуға.

Қазақ ССР Министрлер Кеңесінің Орталық Комитеті мен Совет ауанының жөне шөп сүрлері туралы қаулысы мүшелері шөпті шабылып, маяға салуды Шөп жыйнау және мағашқы күннен бастап зіліп жатыр.

Совет ауданы.

«Ленин туы»ның дабылынан кейін

### Өткен жылғы кемшіліктерден қорықпай, шығармаған жерде

Газетімізде 1952 жылғы 4 июльде жарияланған осы тақырыпты мақалада Совет ауданының бірқатар қолхоздарында пішен шабуға әзірліктің, шөп шабатын машиналарды жөндеу қарқынының баяу екендігі, ал аудан, қолхоз басшыларының мал азығының жеткіліксіздігінен өткен жылғы мал қыстату маусымында кездескен кемшіліктерден қорытынды шығармай

отырғандығы сыңа айтты. ҚҚ(б)П Совет ауданының мал азығын дайындау зуге әзірлік ісіндегі кемшіліктері мақалада көрсетілген анықталғандығын хаба партия комитеті мал қарқынын күшейту жөнінде шаралар белгілеген.

РЕДАКЦИЯ МЕН ОБЛЫСТЫҚ ГАЗЕТТЕР БАСПАСЫНЫҢ АДРЕСІ: Қазақ ССР, Петропавл қаласы, Петренев көшесі, 92-үй. ТЕЛЕФОНДАР: редактор — 1-86, редактор партия және ауыл шаруашылық бөлімдері — 2-36, өнеркәсіп-транспорт және тілшілер бөлімдері — 1-33-2, корректорлар бюросы — 4-39. Газет баспасы — 0-22, газет табыс еті.