

ЛЕНИН ТУЫ

ҚАЗАҚСТАН КП СОЛТҮСТІК ҚАЗАҚСТАН ОБЛЫСТЫҚ, ПЕТРОПАВЛ ҚАЛАЛЫҚ КОМИТЕТТЕРІНІҢ
және ЕҢБЕКШІЛЕР ДЕПУТАТТАРЫ ОБЛЫСТЫҚ СОВЕТІНІҢ ГАЗЕТІ

198 (9775) 1955 жылғы 5 октябрь Сәрсенбі

Шығуына 36 жыл.
жеке саны 20 тыйын.

Әрбір колхоз бен совхозда жемшөп қорын толықтырудың барлық резерві пайдаланылсын

Облысымыздың алдыңғы қатарлы колхоздары мен совхоздары және МТС-тері СОБП Орталық Комитеті январь Шлеу-мының тарихи қаулысын мінсіз жүзеге асыра отырып, жемшөптің берік қорын жасап отыр. Суворов атындағы МТС-тің қамтуындағы колхоздарда істің дәл жайы осындай. Мұнда жемшөп дайындау жоспары толық орындалып, қоғамдық мал және колхозшылардың жеке меншігіндегі малдар қысқы маусымға қажетті жемшөппен көрегенше қамтамасыз етілді. Көзір колхозшылар және МТС механикаторлары барлық мүмкіншілікті дайындалған пішінді мал қоралары қасына тасып алуға жұмылдырулы.

Жемшөп дайындау жоспарын орындаған облыста жазғы Суворов МТС-нің қамтуындағы колхоздар. Облыстың көп колхоздары мен совхоздарында жемшөп дайындаудың жайы осы уақытқа дейін мүлдем қанағаттанғысыз болып отыр. Бірқатар аудандарда, атап айтқанда, Бу-дәв, Октябрь, Преснов сияқты малды аудандарда жемшөп дайындау жоспарының орындалуы 40 процентке де жетпейді.

Жемшөп дайындаудағы бұл сияқты кемшіліктерді үзілді-кесілді жою, сөйтпін малды жемшөппен қамтамасыз ету — партия, совет ұйымдары мен ауылшаруашылық органдарының ең негізгі міндеті болып саналады. Міне, сондықтан да көзіргі уақытқа жемшөп қорын толықтырудың резервтерін жете пайдалану ескерілуі керек. Ондай резервтер облыста мол. Оның бастысы — егіннің сабаны мен топанын жыйнау.

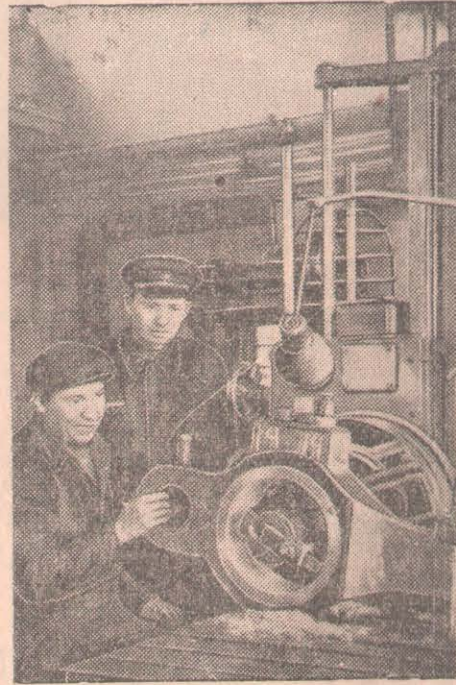
Облыс МТС-тері мен совхоздарындағы техника күші егін жыйнау мен астық дайындау жұмыстарын механикаландыруға ғана емес, сол сияқты егіннің сабан, топанын жыйнауды және оны мал қоралары қасына тасуды механикалан-

сабан мен топан жыйналып, маяға салынып отыр.

Аталған МТС-тердің тәжірибесі қай жерде егіннің сабаны мен топанын жыйнауға жете назар аударылса және бұл жұмысқа техника күші тиімді пайдаланылса, сол жерде ғана жұмыстың үлгілі жүргізіліп, жемшөп дайындау жоспарының орындалуына келелі үлес қосылатындығын дәлелдейді.

Міне, сондықтан да сабан мен топан жыйнауды үлгілі ұйымдастыру, осы арқылы колхоз, совхоздарда жемшөп базасын толықтыру — көзіргі негізгі жұмыстардың бірі. Бұл істе колхоздарға нақтылы көмек көрсету және сабан мен топан жыйнаудың барлық процестерін механикаландыру — МТС-тердің тікелей міндеті. Бірақ кейбір МТС-тің басшылары бұған керісінше ұғымда жүрген көрінеді. Сабан жыйнау жоспарының Шағлы МТС-інде 1,7 процент, Пришм МТС-інде 2,5 процент, Бонвалов МТС-інде 1,1 процент орындалуын МТС басшыларының бұл істе колхоздарға нақтылы көмек көрсете алмауларынан деп түсіну керек.

Жағдай осындай тәзісіз бола тұрса да, аудандық партия комитеттері мен аудандық Совет аткомдері бұл жұмысты сезекке қоюшылық сияқты зиянды әдетке түсіп, егіннің сабаны мен топанын жыйнауға мүлдем басшылық жасамайтын болған. Бұған бір мысал: Преснов ауданының колхоздарында жемшөп дайындау жоспарының орындалуы 40 процентке де жетпейді. Мал азығының қорын толықтыру үшін аудандық партия комитеті мен аудандық Совет аткомі сабан мен топанды жыйнауға қолда бар күш-мүмкіншіліктің жете жұмылдырылуын қамтамасыз етулері керек еді. Бірақ жағдай бұлай болмай отыр. Тіпті осы уақытқа дейін партия комитеті мен Совет аткомінің басшылары сабан жыйнауға басшылық жасауды ұмыт қалдырған. Осының салдарынан мұнда 110 мың гектардай



Паровоз депосының қайраушысы А. Пастухов жолдас СОКП XX съезі құрметіндегі жарыс күндерінде сменалық тапсырманы үнемі 300 процентке дейін орындап жүр.
СУРЕТТЕ: (оңнан солға қарай) механикалық цехтың бастығы А. Стрельцов жолдас қайраушы А. Пастухов жолдасстың жұмысын байқап тұр.
Суретті түсірген А. Розенштейн.

Техникалық прогресс үшін

Жүк тасымалдауды арттырудың резервтері

Петропавл станциясында маневр жұмыстарын шапшаң жүргізу әдісі енгізілді. Поездарға операция жасағанда вагондардың босқа қарап тұруы кездесірмеу, локомотив бригадаларының жұмысты тоқтатпастан смена ауысуын ұйымдастыру паролдарды өнімді пайдалануға мүмкіндік берді. Вагон депосындағы дөңгелек цехында, автоматты тіркеу цехында және фракциялы аппараттар цехында жұмыстың үдемелі әдісі енгізілген. Ағаш өңдеу цехында да техникалық процестер жетілдірілген. Мұның өзі еңбек өнімділігін 10 еседен астам жоғарылатты, жол жүруге жарамды составтар шығаруды кө-

1956 жылы жаздық дақылдар егу үшін көтерілген тың және тыңайған жерлерді күзде өңдеу туралы

Қазақ ССР Ауыл шаруашылығы министрлігі мен Совхоздар министрлігінің коллегиялары өздерінің біріккен мәжілісінде колхоздар мен совхоздарда көтерілген тың және тыңайған жерлерді өңдеуің барысын қарап, республика колхоздарының МТС-тері мен совхоздарының басым көпшілігі, өткен жылғы сияқты тың және тыңайған жерлер көтеру жоспарын ойдағыдай орындап, сонымен 1956 жылы егіс көлемін едәуір ұлғайтуға негіз қаларын атап көрсетті.

Колхоздардың, совхоздардың тәжірибесі, сондай-ақ ғылыми-мәкемелердің зерттеу ережелері жыртылған жылы өңделген тың және тыңайған жерлердің өнімді едәуір артық беретінін көрсетіп келеді. Қостанай облысындағы Таран ауданының «Новый луч» колхозы 1954 жылы жыртыла салып өңделген тың жерлердің гектарынан 16,2 центнерден жаздық бидай, ал өңдеу келесі жылдың көктемінде жүргізілген тың жерлердің гектарынан небәрі 14,3 центнерден өнім алды. Кокшетау облысы, Рузаев ауданының Молотов атындағы колхозы келесі жылдың көктемінде өңделген тың жердегі егіннің әр гектарынан жыртылысымен өңделген тың жерлерге қарағанда жеті центнер өнімді кем жыйнады.

Ақмола облысындағы «Балининский» совхозы, Кокшетау облысындағы «Ждановский», «Целинный» және «Западный» совхоздары, Қостанай, Солтүстік Қазақстан және басқа облыстардың көптеген совхоздары 1954 жылы жыртылып, өңделген көлемді тың жерлердің гектарынан, үстіміздегі жылы жаздық қуаңшылық болуына қарамастан, 10—15 центнерден бидай жыйнады. Бірсыпыра колхоздар, МТС-тер мен совхоздар 1954 жылы жазғы кезде жыртылған тың және тыңайған жерлерді дер кезінде өңдеуді қамтамасыз етпеді, сөйт-

пін топырақтағы ылғалдың едәуір аза-йып кетуіне және көлемді тыңайған жерлерді арашнөп басуына жол берді. Үстіміздегі жылы көктемде мұндай шаруашылықтар топырақ қыртысын ұсақтаумен шұғылдануға мәжбүр болып, егісті еткізу мерзімін ұзаққа созды.

Республиканың Ауыл шаруашылығы министрлігі мен Совхоздар министрлігінің коллегиялары көптеген колхоздардың, МТС-тер мен совхоздардың жаңа жерлерді өңдеуде өткен жылғы кемшіліктерді қайталап отырғанын атап көрсетті.

Қарағанды облысының колхоздары мен МТС-тері пар ретінде жыртылған тың және тыңайған жерлерді, жарымынан көбін өңдеген жоқ, ал Қызылқазақ МТС-і жыртылған тыңның небәрі 10 процентін өңдеді.

Жаңа жерлерді өңдеуді Батыс Қазақстан және Павлодар облыстарының колхоздары мен МТС-тері бұдан да нашар жүргізіп отыр, бұларда жыртылған тың және тыңайған жерлердің үштен бірі ғана өңделген. Ақмола облысының совхоздары жыртылған жерлердің 18,1 процентін, Батыс Қазақстан облысының совхоздары 21 процентін ғана өңдеді.

Сонымен қатар бірсыпыра колхоздарда, МТС-тер мен совхоздарда жұмсақ жерлерден көтерілген, жазға қажетті дәрежеде өңделмеген, көлемді парлар бар.

Міне бұл фактілер колхоздардың, МТС-тер мен совхоздардың кейбір басшылары осы күнге дейін дөңді және басқа ауылшаруашылық дақылдары егілетін жерлерді әзірлеуге тиісті қамқорлық жасамағанын, астық өндіруді арттыруға шұғыл шаралар қолданбағанын көрсетеді.

Республиканың колхоздары мен совхоздарындағы тың және тыңайған жерлерді және жұмсақ парларды өңдеудегі мұндай жағдайға мүлде төзуге болмайды, әл колхоздар мен мемлекеттің мүддесіне

қайшы келеді деп тауып, Қазақ ССР Ауыл шаруашылығы министрлігі мен Совхоздар министрлігінің коллегиялары МТС және совхоз директорларынан, облыстық ауыл шаруашылығы және совхоздар басқармаларының бастықтарынан көтерілген тың және тыңайған жерлерді, сондай-ақ жұмсақ жерге жыртылған парларды 1956 жылы көктемде, бұл жерлерді арашнөптен таза күйінде тырмалап, тұқым себуіне болатындай есеппен өңдеуді қамтамасыз етуді талап етті.

МТС-тер мен совхоздардың директорлары және бас агрономдары жеке алқаптардың топырақ өзгешеліктерін өзгеріп, бұл жерлерде 1956 жылдың жаздық дақылдарын егудің ең тиімді системасын белгілеулері қажет.

Үстіміздегі жылдың кейбір ерекшеліктерін ескере отырып, колхоздарға, МТС-тер мен совхоздарға топырағының механикалық құрамы ауыр тың және тыңайған жерлерде егістікті бір кезде малалай отырып, дискілеу және тырмалау ұсынылды.

Механикалық құрылымы жеңіл топырақтары тек тырмалау керек; топырақтың жеуіп кетуінен беткі қабаты дұрыс ұсағылмаған жағдайда тісті малалармен дискілеу және малалау қажет.

Жұмсақ парларда, егер оларды арашнөп басқан болса, арашнөптердің түрлеріне байланысты терең егін қайта жыртыу немесе үстей өңдеу керек.

Республиканың Ауыл шаруашылығы министрлігі мен Совхоздар министрлігінің коллегиялары облыстық ауыл шаруашылығы және совхоздар басқармаларының бастықтарын, МТС және совхоз директорларын барлық жыртылған және өңделмеген тың және тыңайған жерлерді өңдеуді 15 октябрьден кейінгірмей аяқтауды міндеттеді.

Жас патриоттар, сіздерді Қарағанды күтіп отыр!

П. ИНОЗЕМЦЕВ,

«Қарағандауголь» комбинатының бастығы, ССРО Жоғарғы Советінің депутаты.

Қарағандының озат шахталары — жерастындары жоғары механикаландырылған кәсіпорындар. Көсірді отқарқалау, тасып жеткізу және құлату, оны темір жол вагондарына тиеу сияқты ауыр жү-

бар. Жер астында жүздеген қырғышты конвейерлер және ленталы транспортерлер жұмыс істейді. Мәселен, № 3—біле шахтада лаваларда құлатылған отынды тасымалдау жұмысын комплексті конвейерлер жүзеге асырады. Ұзындығы 2,5 километрге созылған жолда көмірге бірте-бірте алам қол қатпайды. Көмір конвейері отынды лавалардан тікелей темір жол вагондарына жеткізеді. № 18 шахтада көмір тазартқыш забойлардан конвейер

